

Обновление программы **ТУРБО9**



Обновить программу можно:

- с помощью DVD-диска, в инсталляторе которого перечислены все версии программы;
- с помощью дистрибутива конкретной версии программы, скачанного с сайта разработчика программы Турбо9 (www.dic.ru, www.turbosolution.ru) или с FTP-сервера (<ftp://ftp.dic.ru>).



При помощи инсталлятора можно обновить программу или расширить ее функционал (установить новые приложения в дополнение к уже имеющимся), можно изменить редакцию или восстановить испорченную на Вашем ПК копию программы.



При скачивании дистрибутива одним файлом убедитесь, что у обновления, которое Вы скачиваете, та же редакция, что и у программы, установленной у Вас (Мини, Компакт, Стандарт, Макс, Макс64).

Версия указана в лицензионном соглашении, которое поставляется вместе с дистрибутивом программы Турбо9. Также версия редакции доступна в программе при открытии меню **Помощь - Информация производителя** (см. Рис.1).

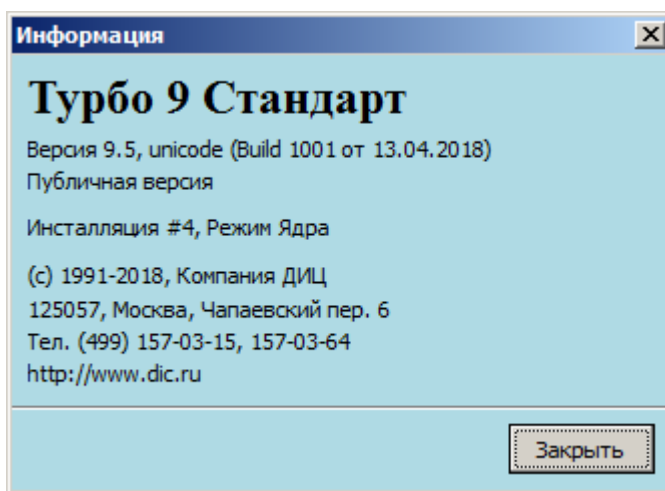


Рис.1



Перед обновлением необходимо убедиться, что версия дистрибутива, который Вы устанавливаете, соответствует периоду оплаченной Вами лицензии на обновление. Иначе, Вы не сможете открыть сессию.

Квартал, на который действует Ваше обновление, можно проверить следующим образом:

Выберите пункт меню **Сервис - Администрирование**. В списке серверов выберите **Мой компьютер**. Справа внизу выберите вкладку **Лицензии** (отмечена красной линией на рисунке). Откроется список лицензий. Найдите в нем лицензии обновления (в колонке Код подчеркнута лицензия на обновление Бухгалтерии). После точки в коде первые две цифры – это год, третья – номер квартала. На рис.2 лицензия доступна на 4 квартал 2018 года.

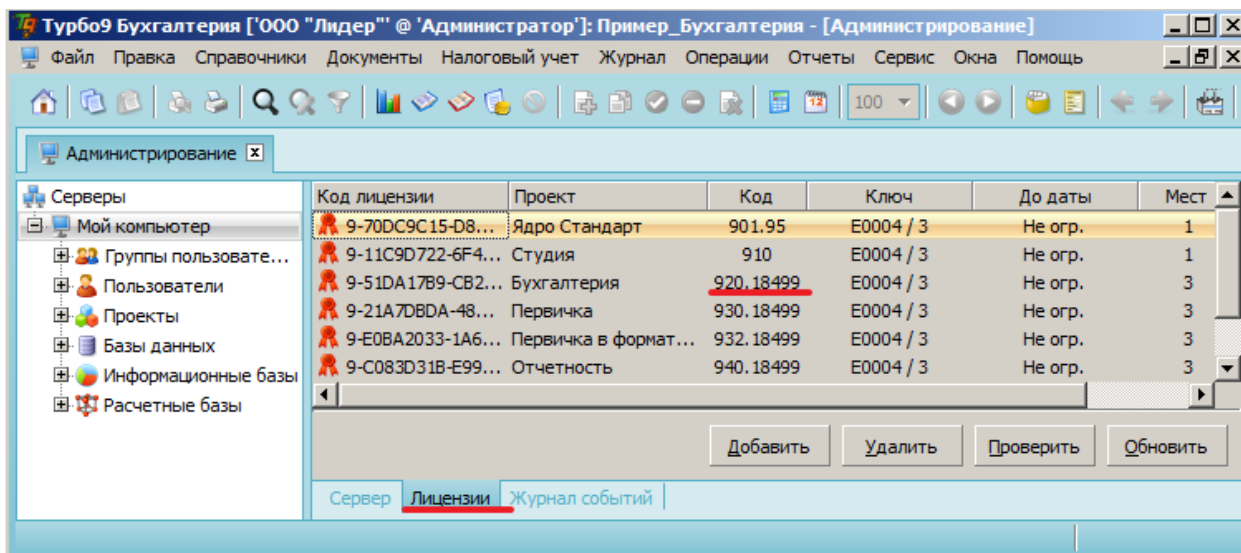


Рис.2

Если данное окно пусто, значит у Вас сетевой сервер лицензий и необходимо обратиться к администратору или, если у Вас имеется доступ, самостоятельно просмотреть лицензии аналогичным способом, но на сервере.

В случае устаревших лицензий приобретите обновление на квартал, соответствующий диску, который Вы собираетесь устанавливать. Обратите внимание, что не требуется последовательно приобретать и устанавливать все предыдущие обновления, если Вы пропустили какой-то квартал, достаточно текущего дистрибутива.



Это не касается перехода между версиями (например, с Турбо9.1 нельзя сразу перейти на Турбо9.4) – необходимо последовательно обновить программу при переходе с версии на версию (с Турбо9 на Турбо9.1, с Турбо9.1 на Турбо9.2, с Турбо9.2 на Турбо9.3, с Турбо9.3 на Турбо9.4). Дистрибутивы для такого обновления выложены на FTP: <ftp://ftp.dic.ru/Turbo9/>.

Итак, Вы убедились, что обновление будет Вам доступно, можно приступать к установке.



Перед началом установки обновления сделайте резервные копии всех Ваших рабочих информационных баз. (см. инструкцию «Резервное копирование базы»)



При установке обновления с DVD-диска, нажмите кнопку с названием той версии, которая указана в Вашем лицензионном соглашении (см. Рис.3).

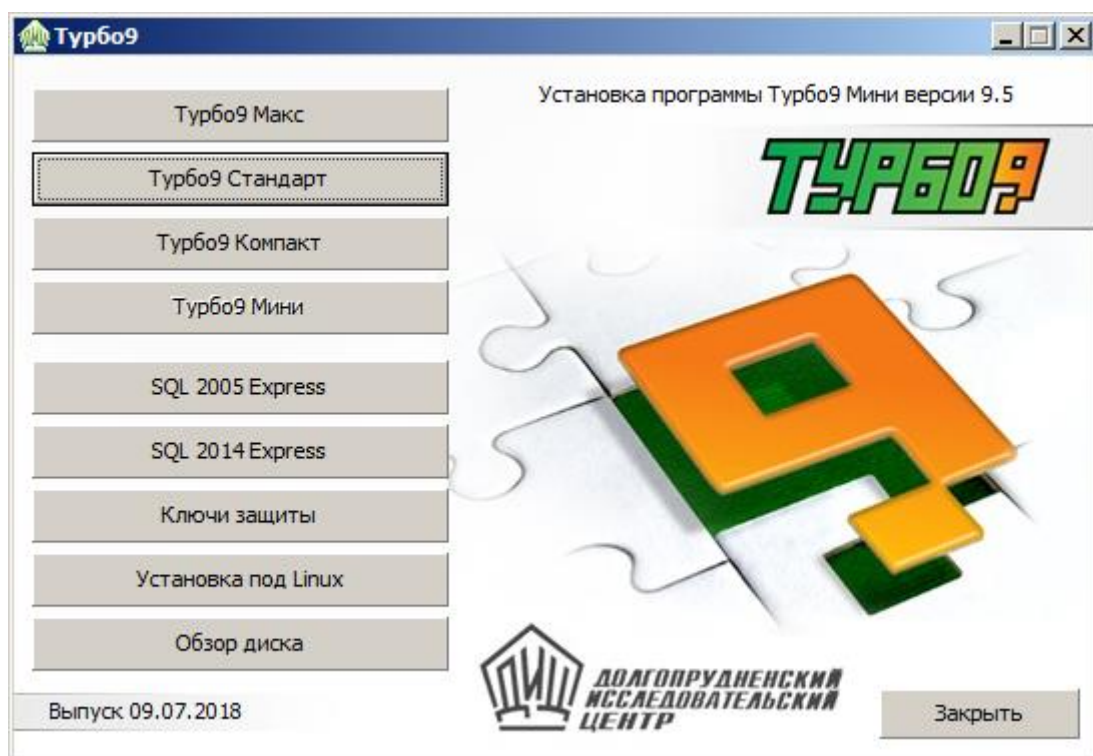


Рис.3

В следующем окне (см. Рис.4) следует выбрать **«Обновить любую из уже установленных версий»**, оставив включенным флаг **«Установка с обычными параметрами»** и нажать кнопку **«Далее»**.



При установке обновления с дистрибутива конкретной версии программы, скаченного с сайта (www.dic.ru) или [\ftp://ftp.dic.ru](ftp://ftp.dic.ru) у Вас сразу откроется Окно Установки программы (см. Рис.4).

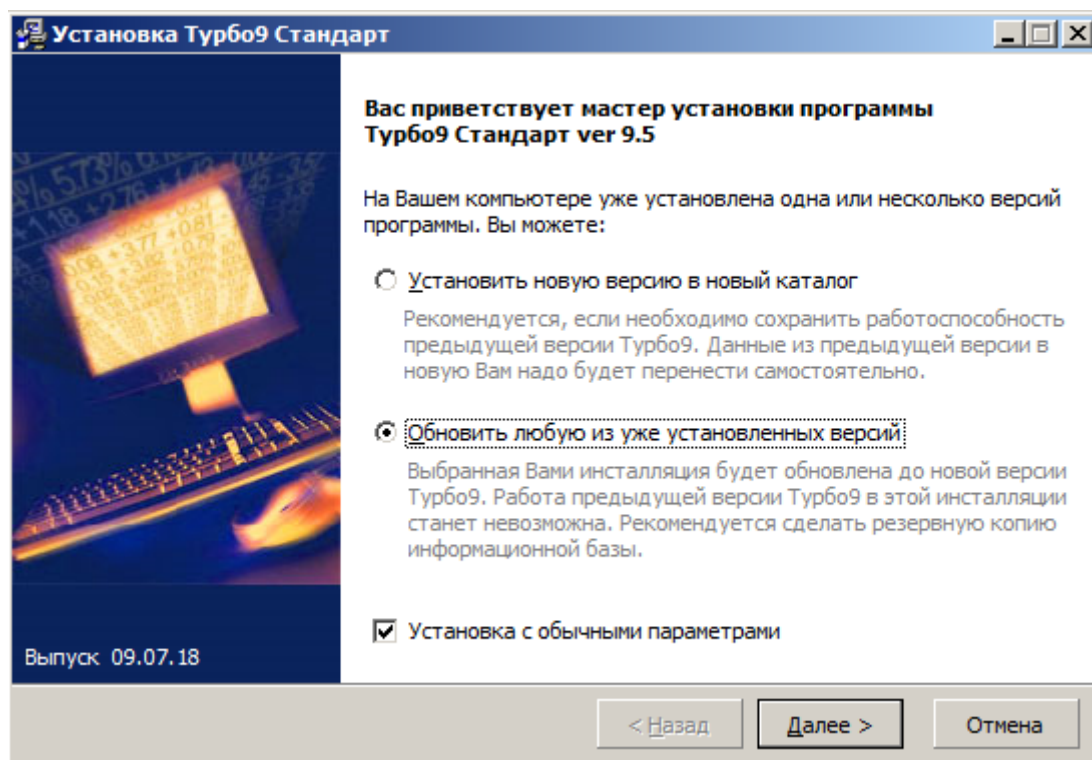


Рис.4

В открывшемся окне (см. Рис.5) появится список всех ранее установленных на Ваш ПК копий программы Турбо9. Если на Ваш ПК была установлена одна копия программы Турбо9, список будет состоять из одной строки. Из этого списка следует выбрать тот экземпляр программы, который нужно обновить.



Убедитесь, что для выбранного экземпляра сделаны резервные копии всех рабочих информационных баз.

Если резервные копии не были сделаны ранее, рекомендуем поставить галочку «**Сохранять резервные копии обновляемых файлов**».

После выбора версии для обновления нажмите кнопку «Далее».

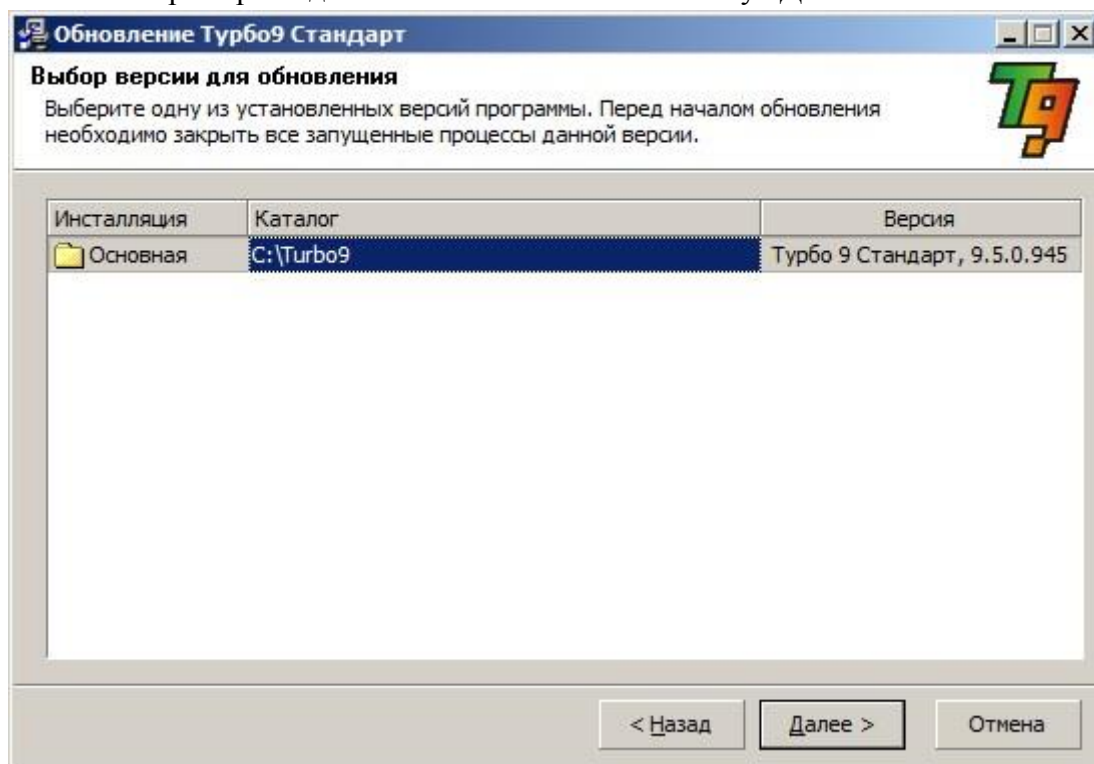


Рис.5

При установке сетевой версии появится окно «**Тип установки**» (см. Рис.6), которое позволяет указать, какую версию программы следует обновить:

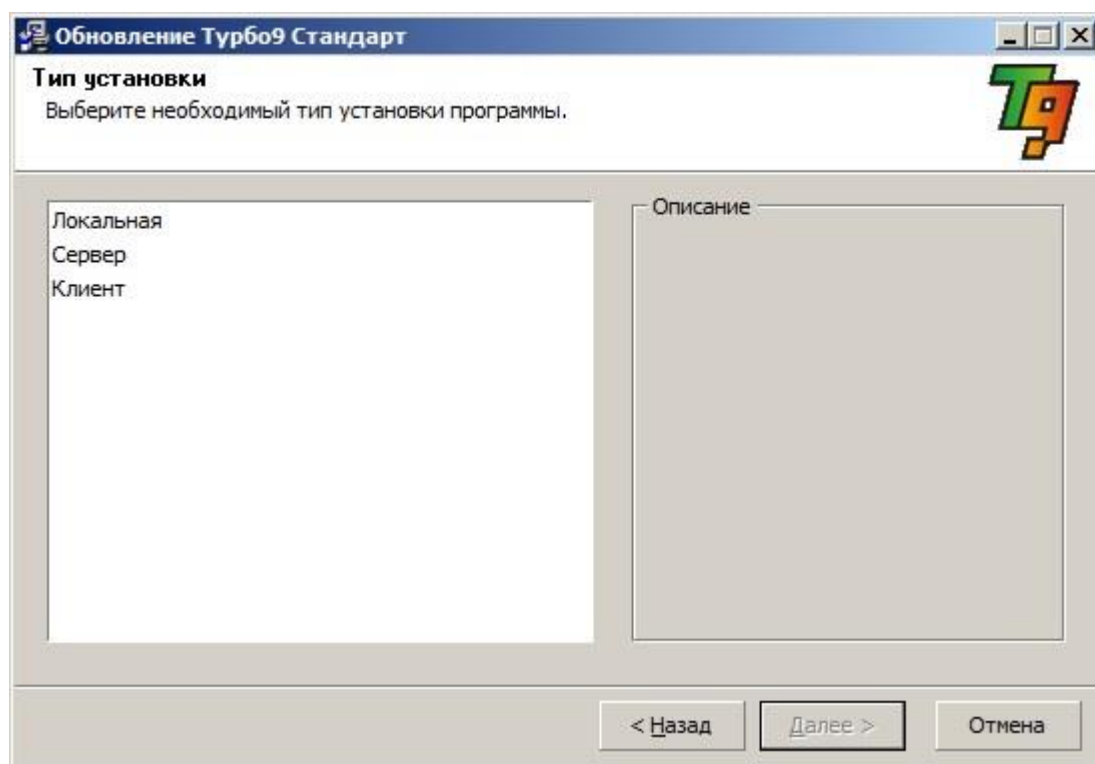


Рис.6

Для сетевой версии сначала обновите сервер, а потом клиентов.



Если Вы запускаете клиента на рабочих местах с помощью файла T9.exe, то при запуске клиент обновится автоматически – рекомендуем использовать данную возможность, она исключит несовпадение версий на сервере и клиентских местах и облегчит Вам труд при обновлении.

После выбора типа установки нажмите кнопку «**Далее**».

В окне «**Ввод лицензий**» (см. Рис.7) необходимо добавить все недостающие лицензии (например, для обновления или дополнительно приобретенного модуля программы).

- Если лицензии, введенные ранее, актуальны для установки действующего обновления, нажмите кнопку «**Далее**», не добавляя лицензий.

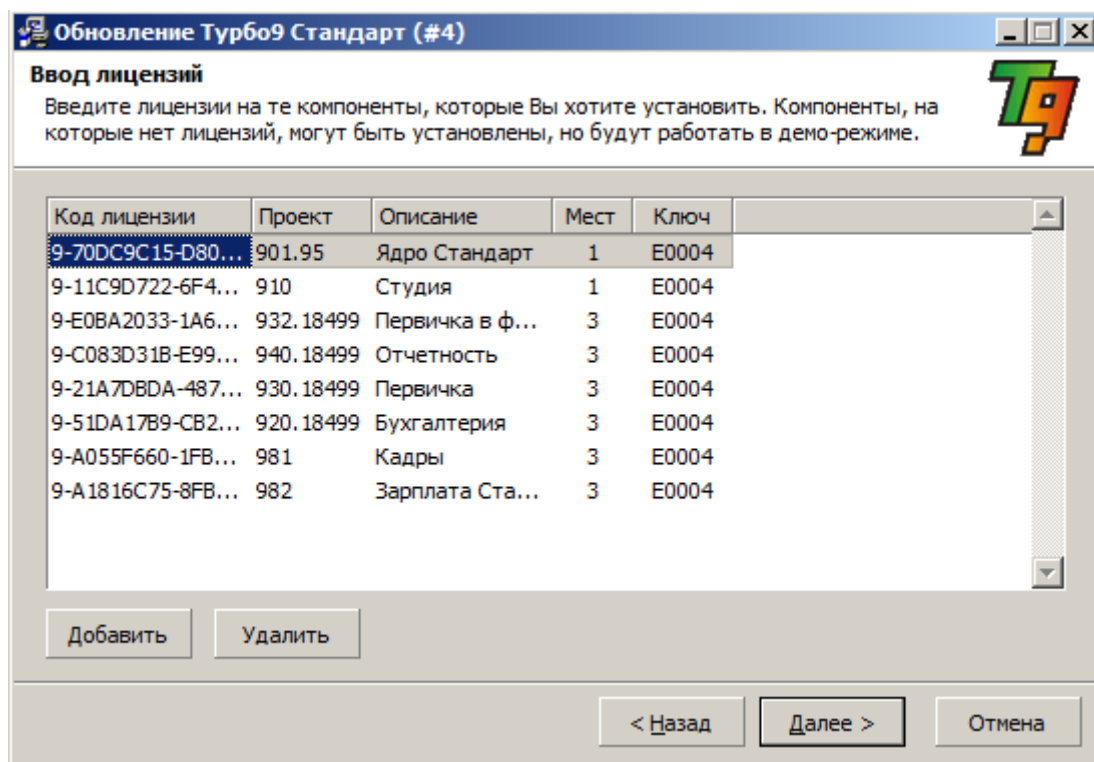


Рис.7

- Для ввода лицензий следует нажать на кнопку «Добавить» и в открывшееся окно (см. Рис.8) последовательно ввести все лицензии - каждую с новой строки.

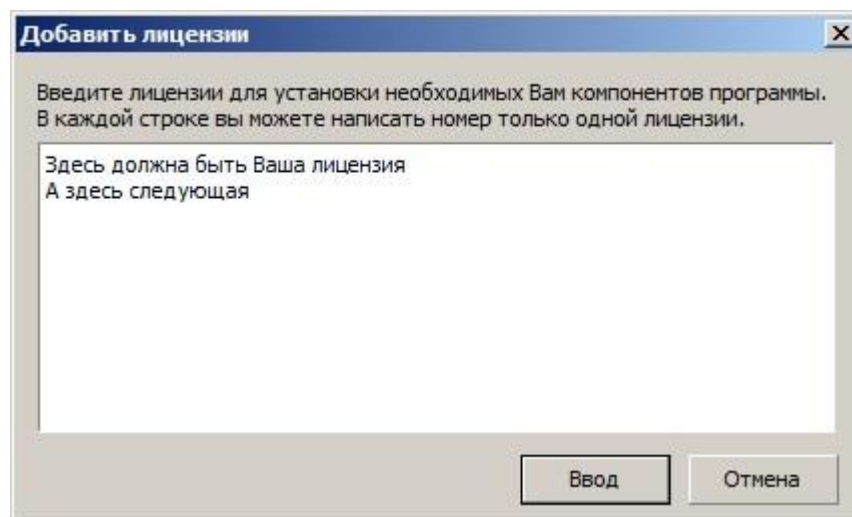
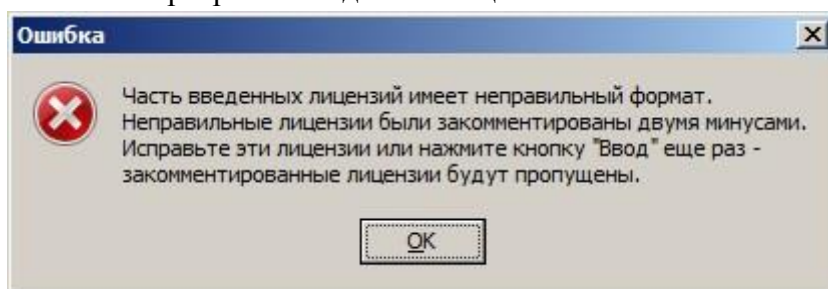


Рис.8

Порядок ввода лицензий значения не имеет. После ввода всех лицензий нажмите кнопку «Ввод». Если лицензии введены правильно, то в окне Вы увидите перечень лицензий с наименованием продуктов.

Если нет - программа выдаст сообщение:



После нажатия кнопки «ОК» перед неправильно введенными лицензиями будет проставлен знак комментария «--» (см. Рис.9).

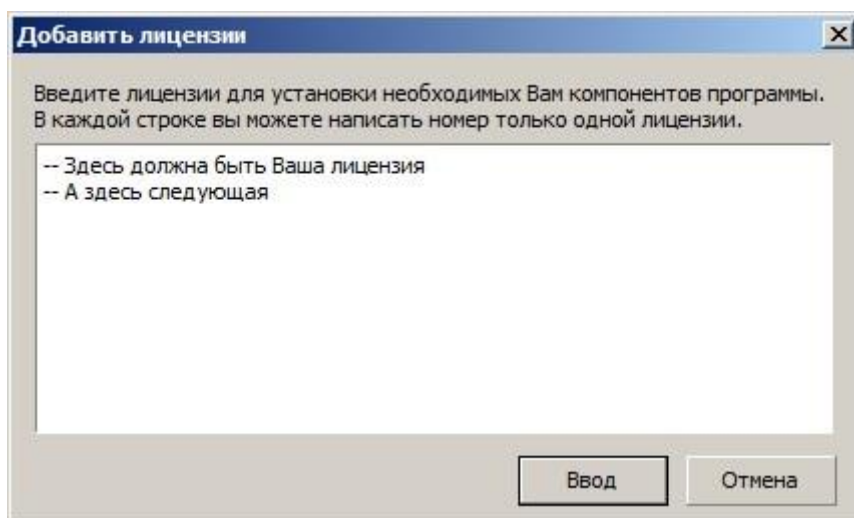


Рис.9

Неверно введенные лицензии можно отредактировать в этом же окне.

После того как все лицензии будут введены правильно, нажмите кнопку «Далее».



Появится информационное окно « **Готов к установке** » (см.Рис.10).

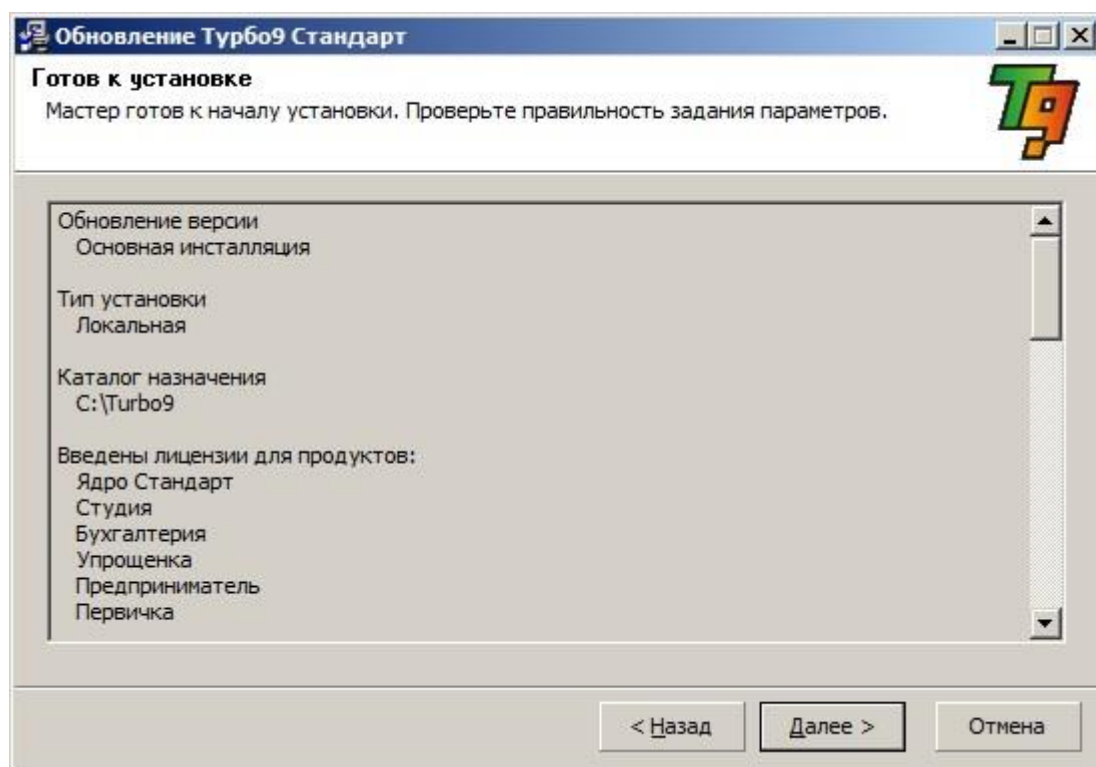


Рис.10

После нажатия кнопки «Далее» запуситься процесс обновления программы (см. Рис.11)

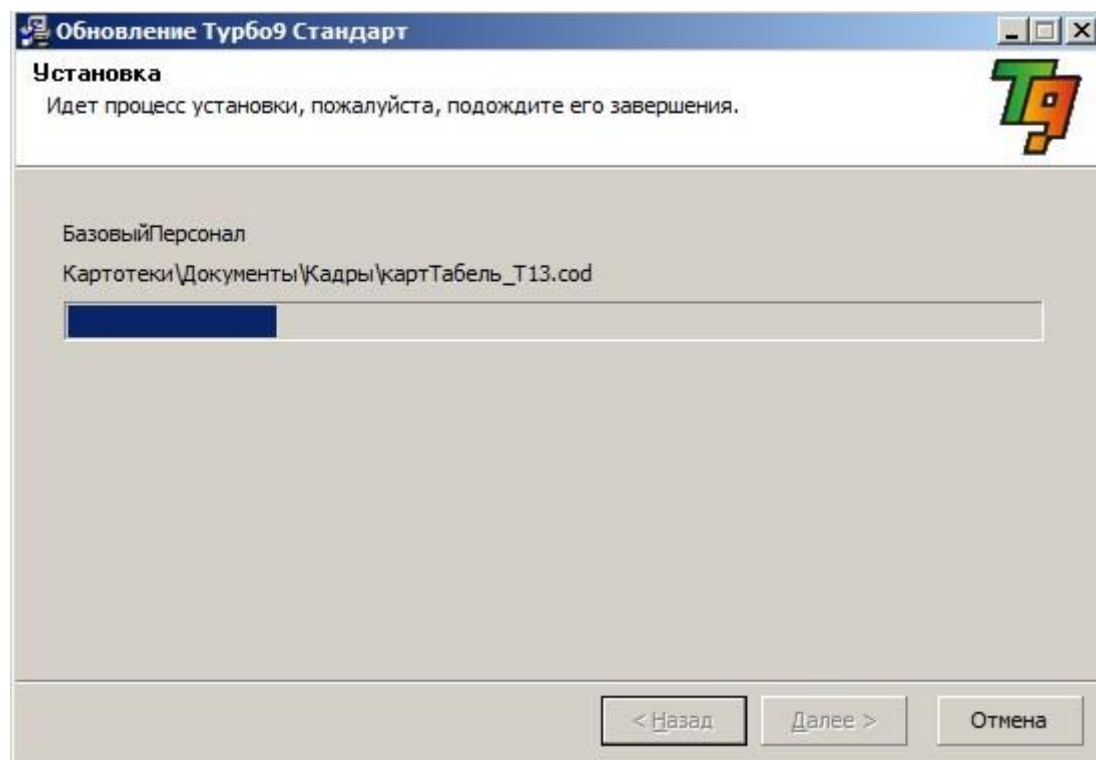


Рис.11



После завершения обновления откроется окно , в котором следует установить флаг «Запустить Клиент Турбо9» и нажать на кнопку «Готово».

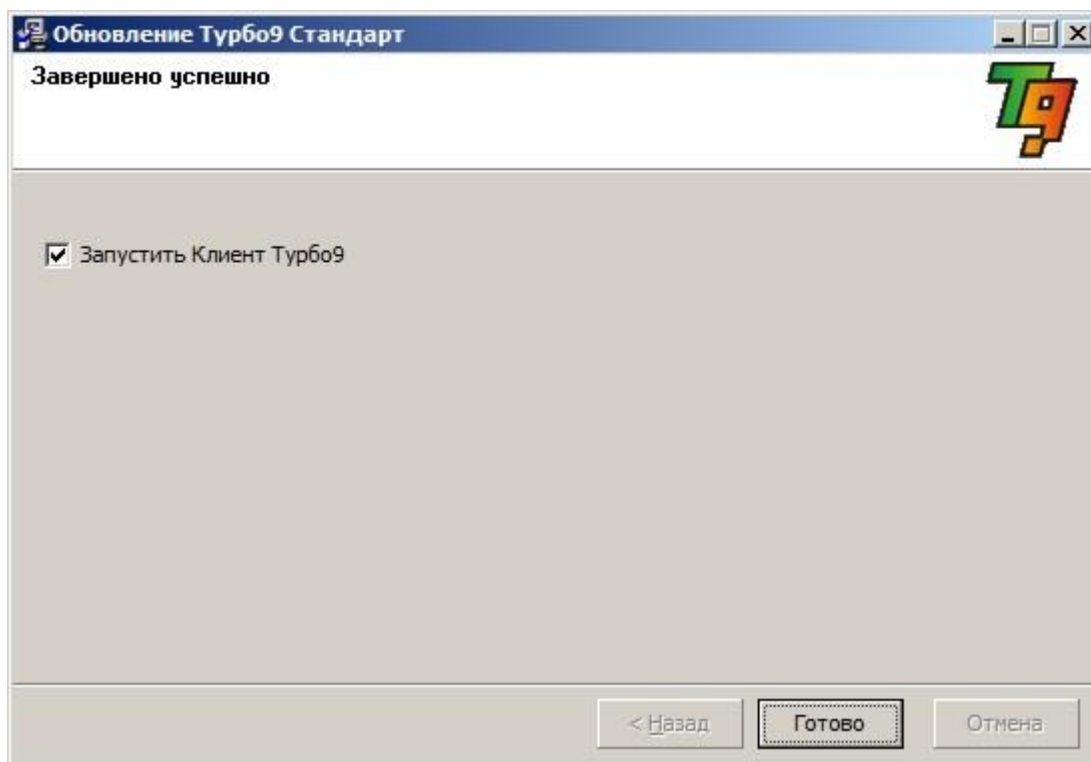


Рис.12



После запуска программы появится информационное окно с перечнем проектов, которые были обновлены:

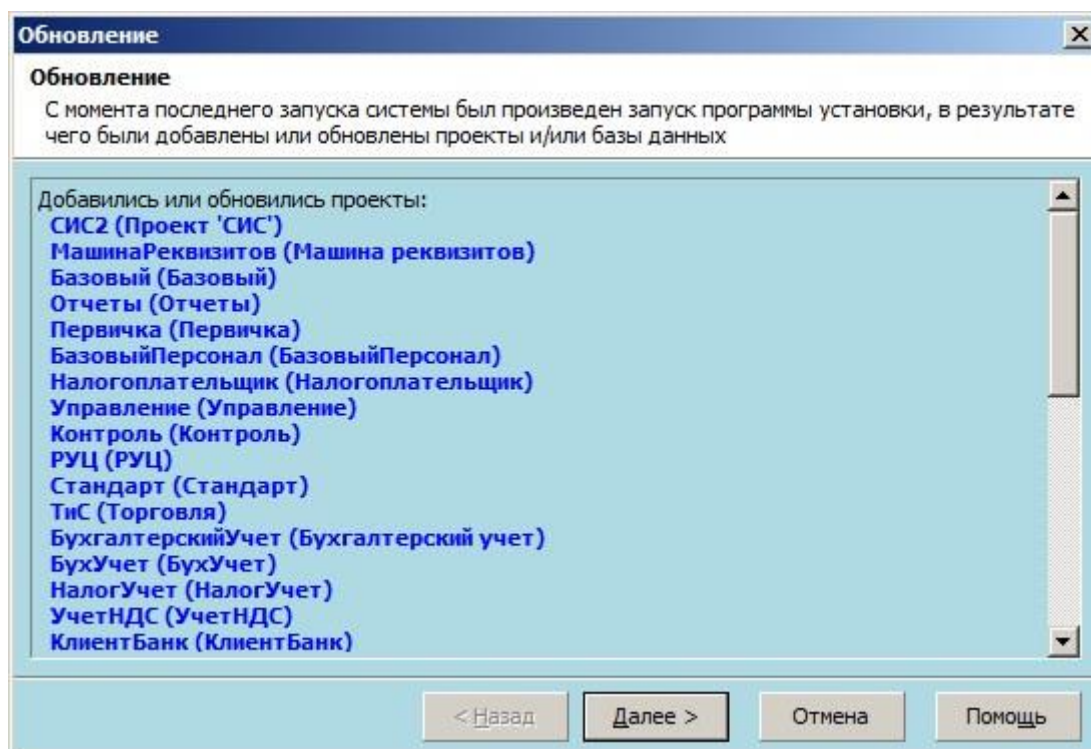


Рис.13

По кнопке «Далее» откроется окно обновления информационных баз примеров, которые установлены в данной инсталляции программы.

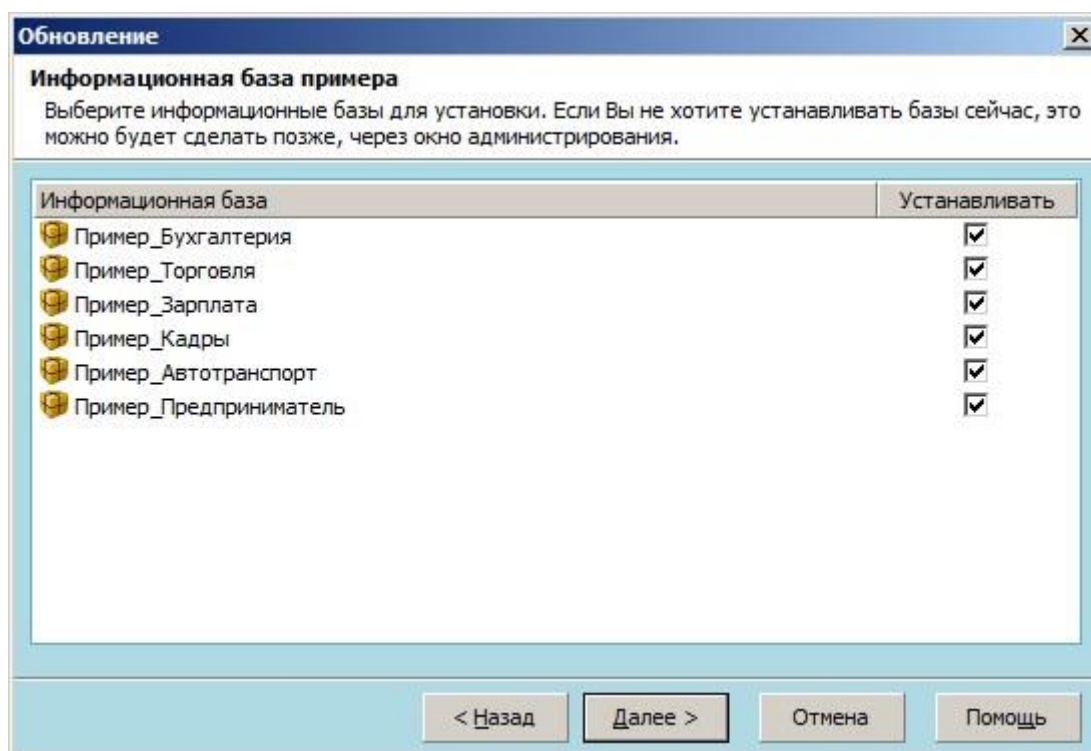
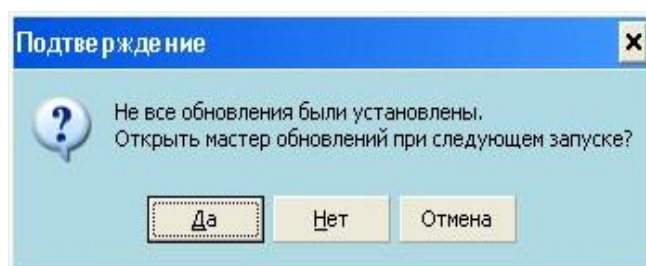


Рис. 14

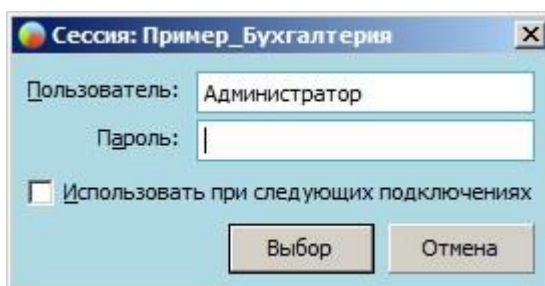


- Если в обновлении информационных баз примеров нет необходимости, следует снять флаг (колонокка «Устанавливать») напротив этих примеров (см. Рис.14) и нажать кнопку «Далее», а в следующем окне следует нажать «Нет».



- Если Вы хотите установить пример(ы) заново, то не снимайте флаг «Устанавливать» (см. Рис.14)) и нажмите «Далее».

Далее последует запрос ввода имени пользователя и пароля.



Первый вход в сессию после обновления следует сделать пользователю с правами Администратора, это позволит корректно произвести автоматическую загрузку измененных данных в рабочую информационную базу.



После входа в систему запустится мастер восстановления информационной базы из резервной копии, и в окне будет предложено выбрать один из вариантов обновления.

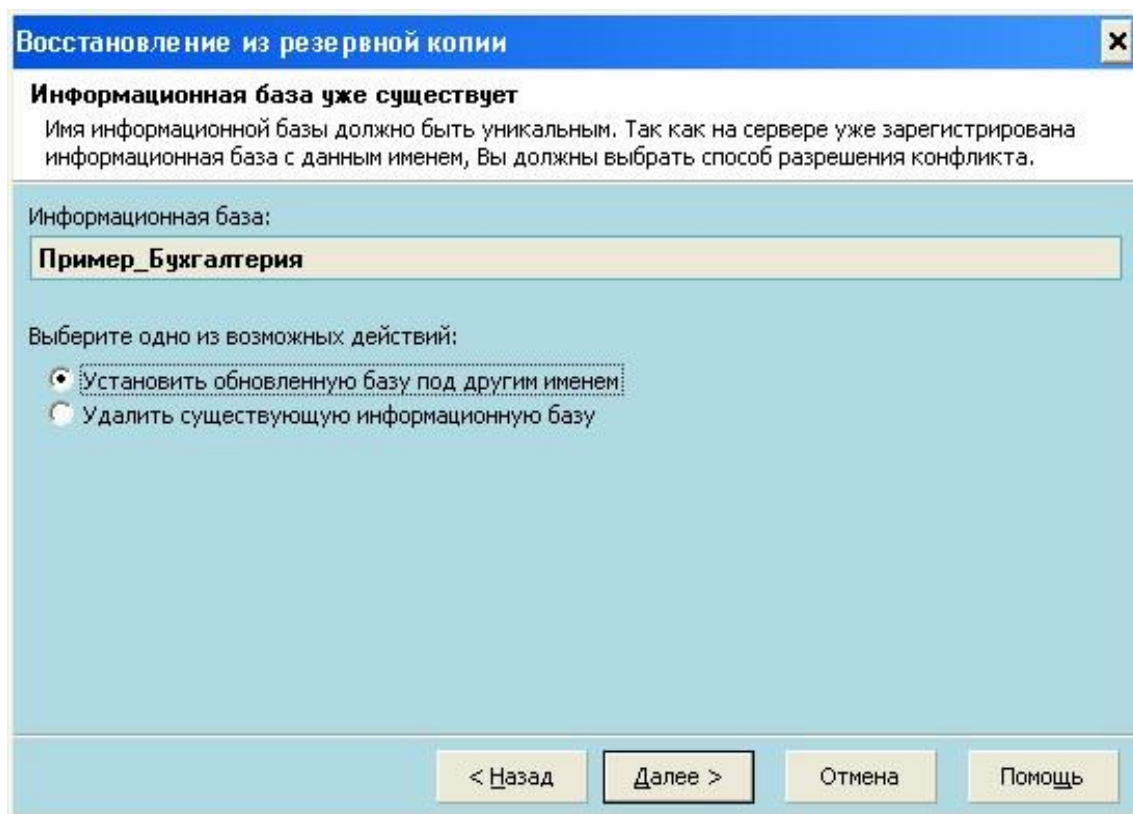


Рис.15



При обновлении баз примеров лучше выбрать вариант «Удалить существующую информационную базу», это позволит вместо имеющейся базы установить обновленную базу примера, что в свою очередь позволит уменьшить нагрузку на СУБД.

Тем не менее, если Вы интенсивно работали в базе примера и **не хотите, чтобы сделанные Вами изменения пропали**, необходимо восстановить новый пример под другим именем (см.Рис.16).

Восстановление из резервной копии

Название и каталог
Введите название и каталог расположения информационной базы. Название должно быть уникальным.

Информационная база (название в файле резервной копии):
Пример_Бухгалтерия

Название:
Пример_Бухгалтерия_1

В каталоге:
C:\Turbo9#1\Data\Пример_Бухгалтерия_1

☐ Восстановление без индексов

< Назад Далее > Отмена Помощь

Рис.16

Восстановление из резервной копии

Состав проектов
На этой странице Вы можете исключить из состава информационной базы ненужные проекты.

Информационная база:
Пример_Бухгалтерия_1

Проект	Название	Выбран
Мой компьютер		<input checked="" type="checkbox"/>
Отчетность	Турбо9 Отчетность	<input checked="" type="checkbox"/>
КонверторИз69	Конвертор из Турбо Бухгалтера версии 6.9	<input checked="" type="checkbox"/>
БухгалтерскийУчет	Подсистемы бухгалтерского учета	<input checked="" type="checkbox"/>
Счета_Учета	Планы счетов и аналитические справочники	<input checked="" type="checkbox"/>
ПервичкаФНС	Первичка в формате ФНС	<input checked="" type="checkbox"/>
Отчетность2	Турбо9: Отчетность 2	<input checked="" type="checkbox"/>

< Назад Далее > Отмена Помощь

Рис.17



При восстановлении из резервной копии Примера не рекомендуется исключать Проекты из информационной базы - они устанавливаются согласно Лицензионному Соглашению. (см. Ри.17)

На рис. 18-20 проиллюстрирован процесс обновления Информационной база Пример_Бухгалтерия.

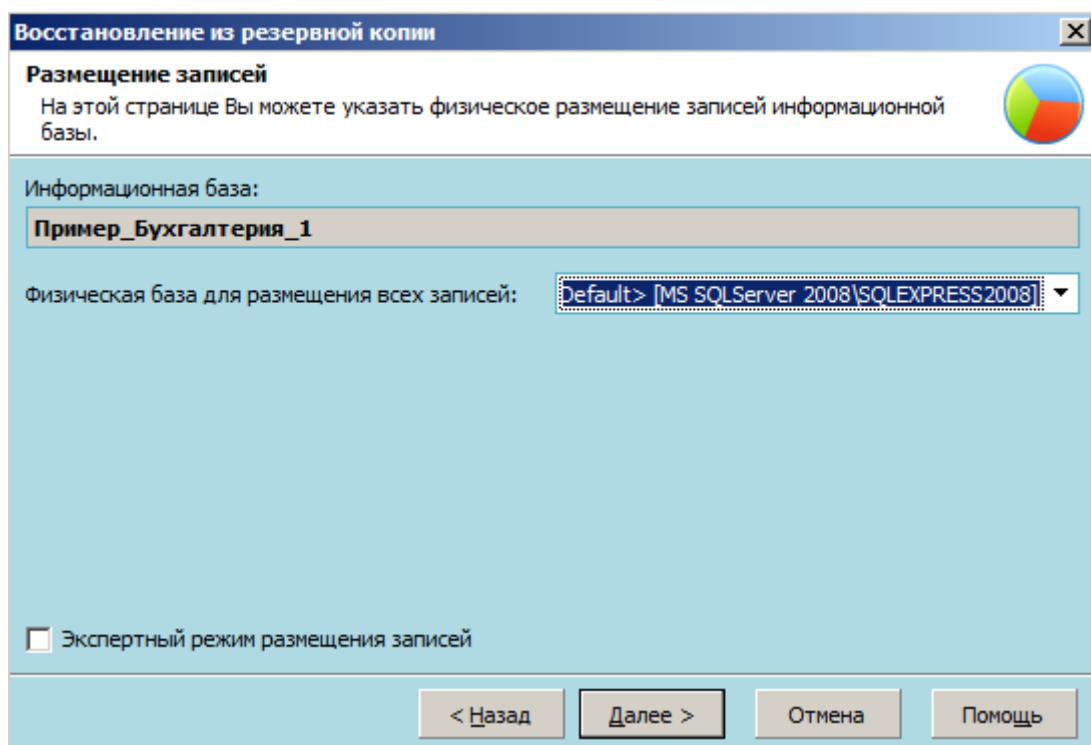


Рис.18

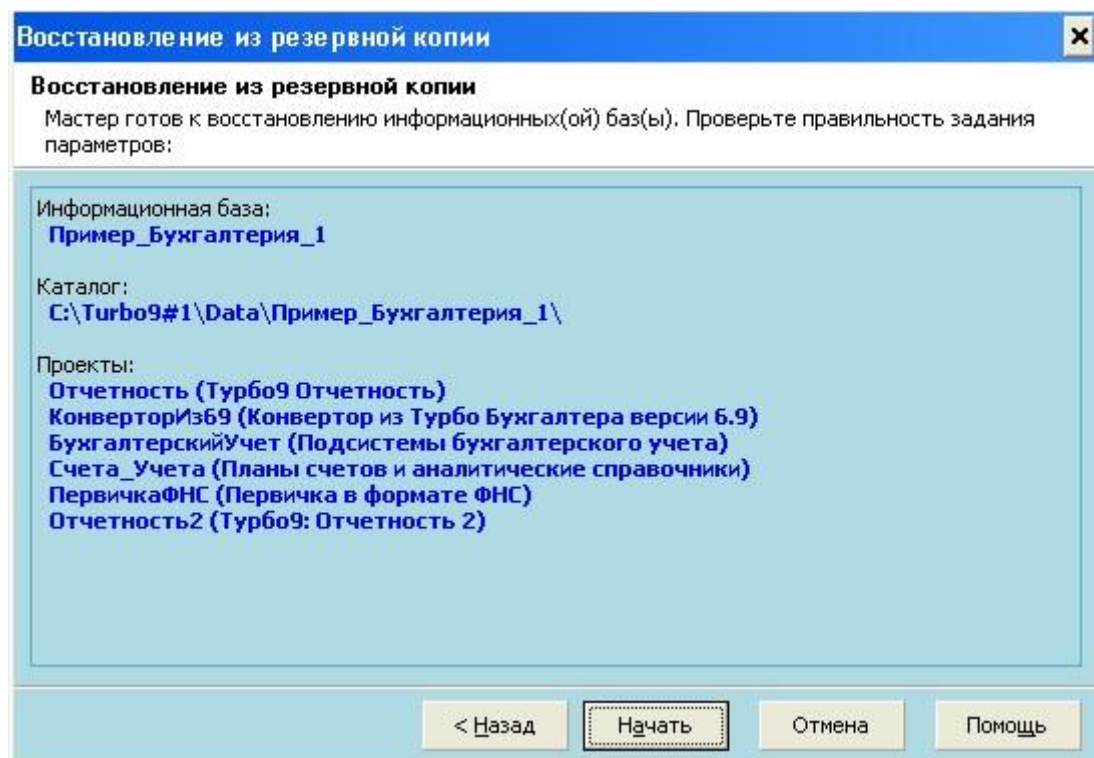


Рис.19

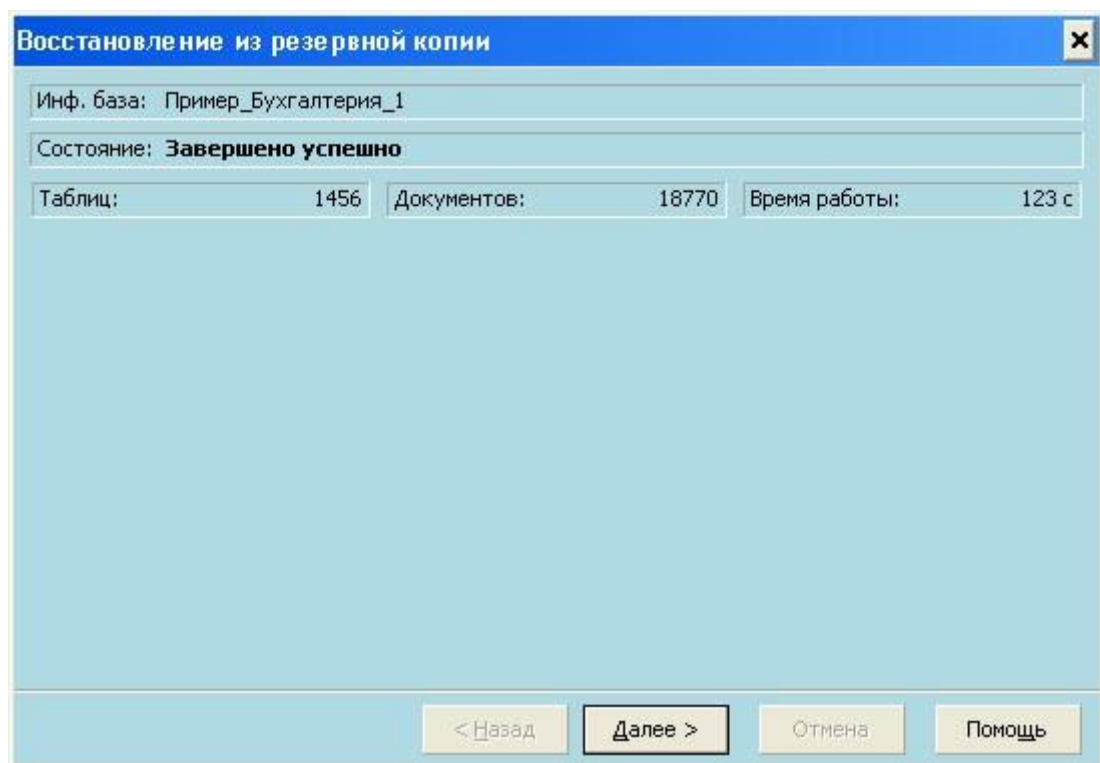


Рис.20

Для выхода из мастера Обновления баз Примеров нажмите «Отмена» (см.Рис.21), а в следующем окне нажмите «Нет» (см. Рис.22)

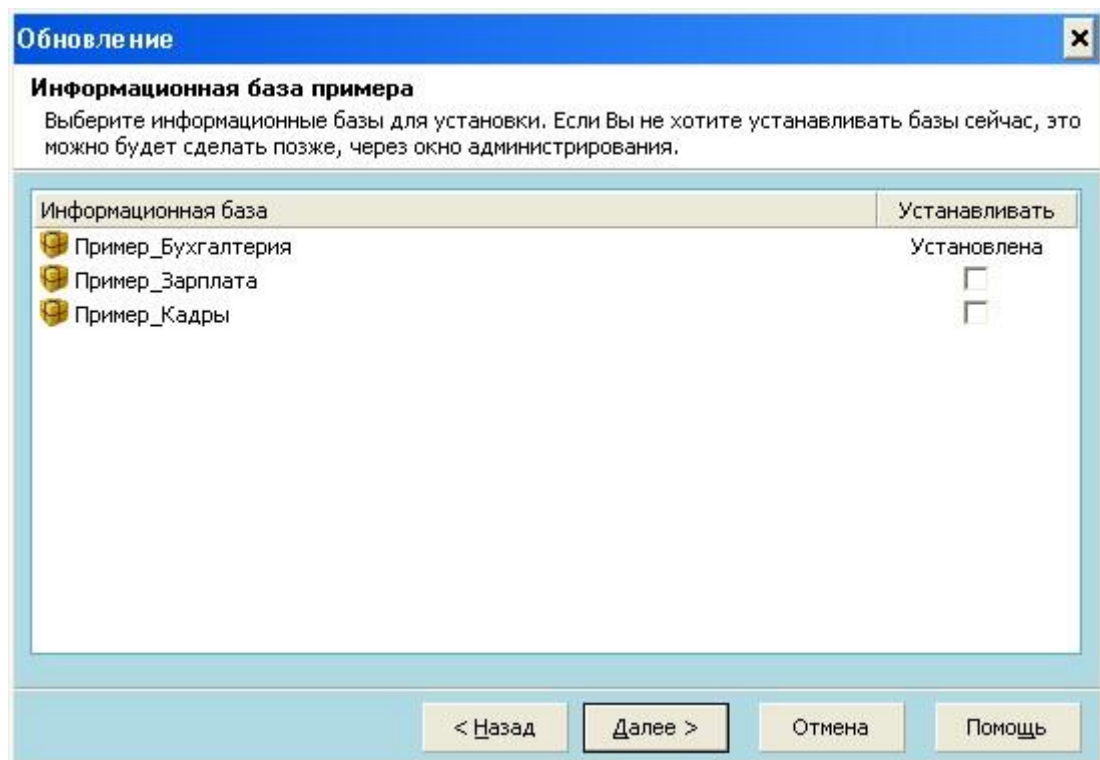


Рис.21

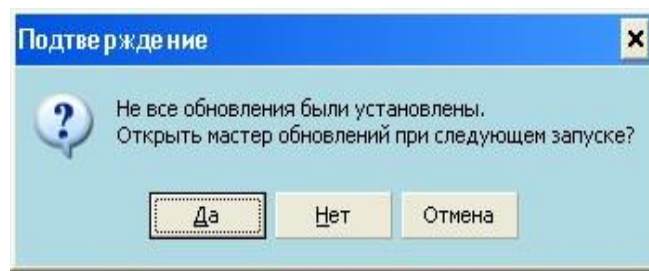


Рис.22

Через пункт меню **Файл-Открыть сессию** выберите *Свою Рабочую Информационную Базу* (см. Рис.23) и нажмите Выбор.

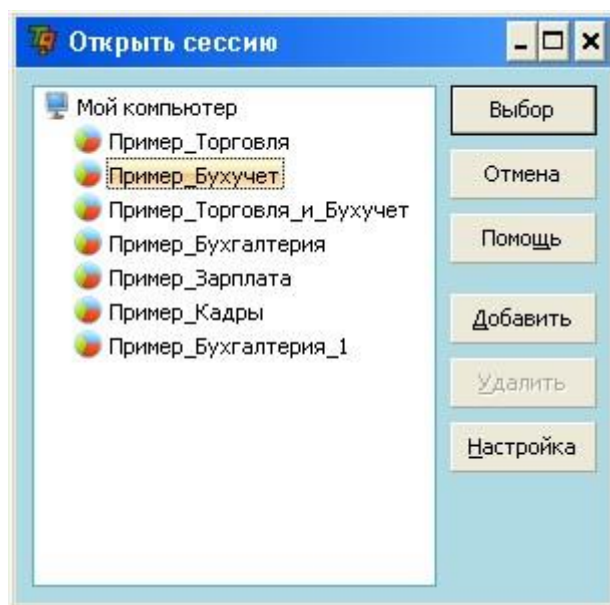
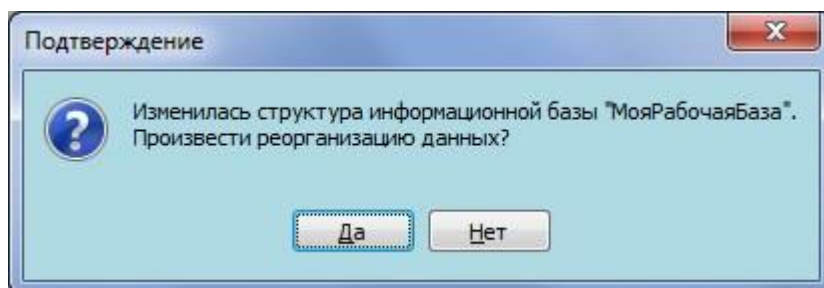


Рис.23



При наличии в обновлении изменений в структуре программы будет предложено произвести реорганизацию:



с **Подтверждением** необходимо согласиться, иначе работа в программе будет невозможна.

В окне «**Размещение записей**» (см. Рис.24) место нахождения физической базы для всех записей будет указано автоматически, и менять его не рекомендуется. Нажмите «**Далее**».

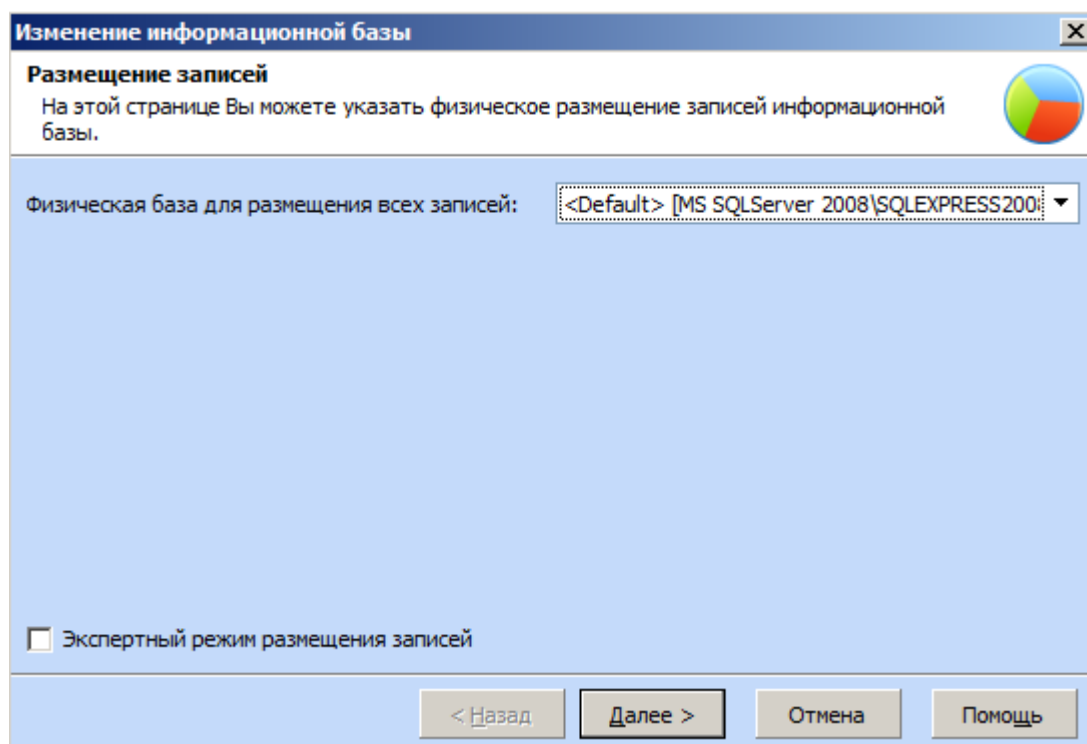


Рис.24

Следующие окна являются информационными и отображают информацию о внесенных изменениях.



После проведения реорганизации может произойти автоматическая загрузка необходимых данных (см. Рис.25), **прерывать ее нельзя**, этот процесс кратковременный и производится один раз после обновления:

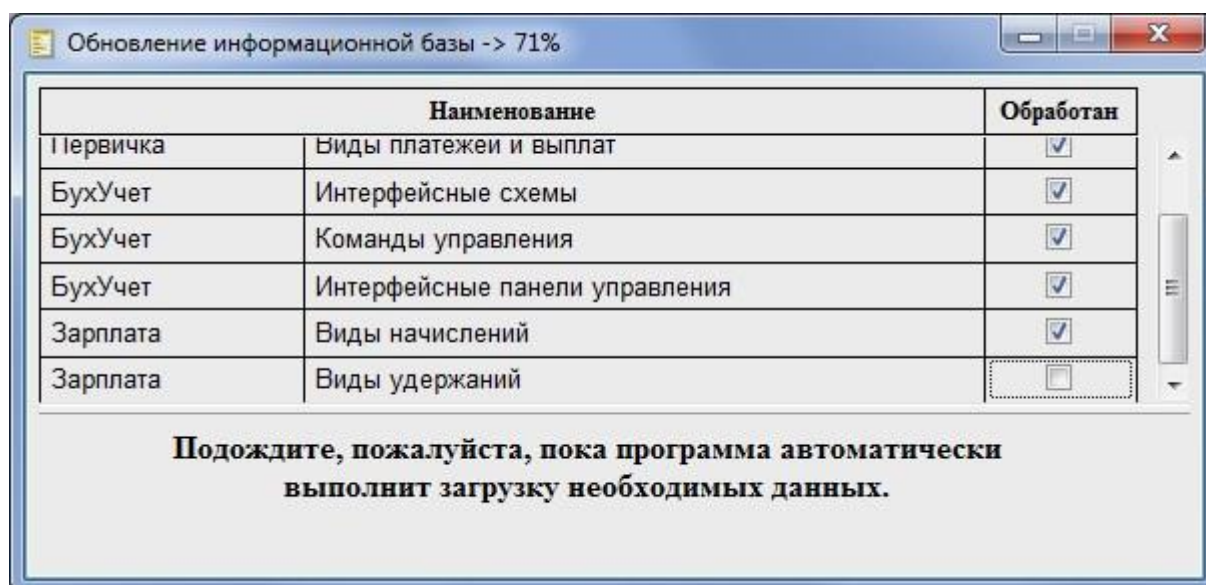


Рис.25



Если в результате загрузки появится окно сообщения (см. Рис.26), а программа после нажатия на кнопку «ОК» не закроется, следует вручную закрыть программу и снова зайти в сессию, иначе не все изменения будут применены.

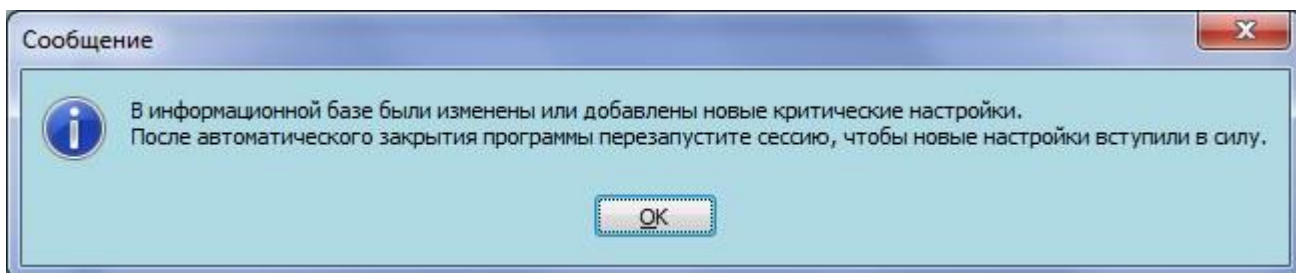


Рис.26



После завершения процедуры обновления программа предложит открыть сессию и выбрать нужную информационную базу.

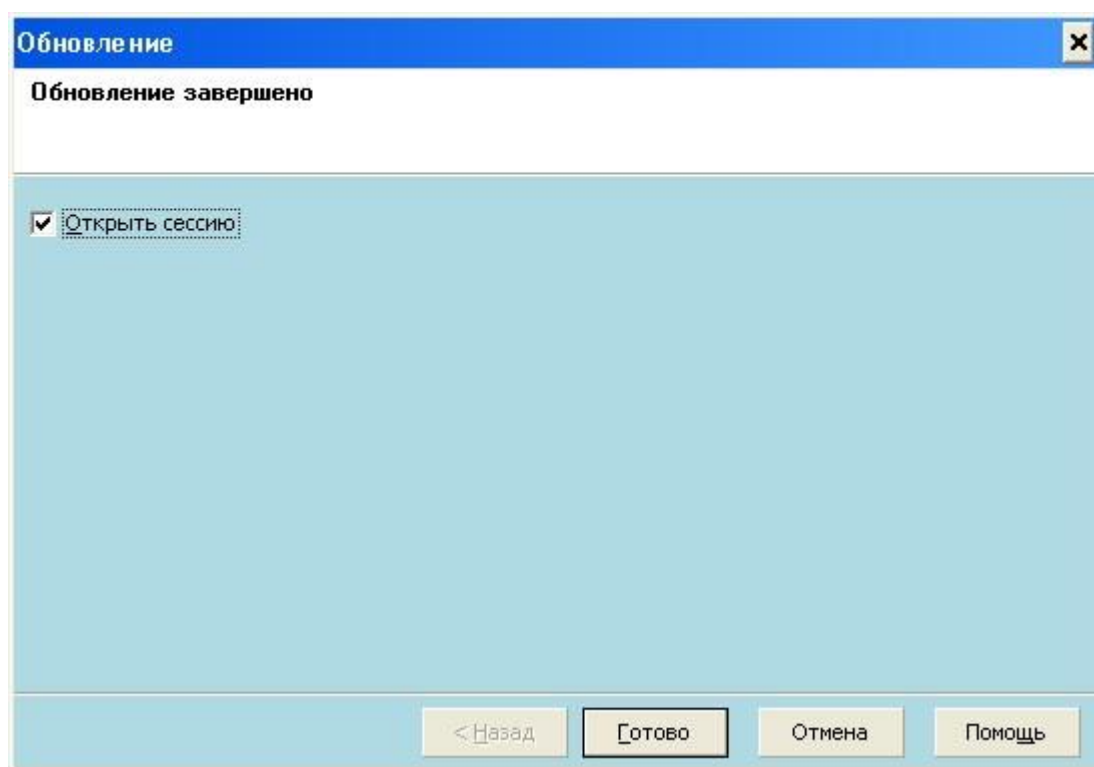


Рис.27



Первый вход в сессию после обновления следует сделать пользователю с правами Администратора, это позволит корректно произвести автоматическую загрузку измененных данных в рабочую информационную базу.



После обновления пользователям, сдающим отчетность, рекомендуем пройти регистрацию типов отчетных форм.

Для этого в открытой сессии зайдите в **Центр управления – Отчетность – Групповая регистрация** (см. Рис.28).

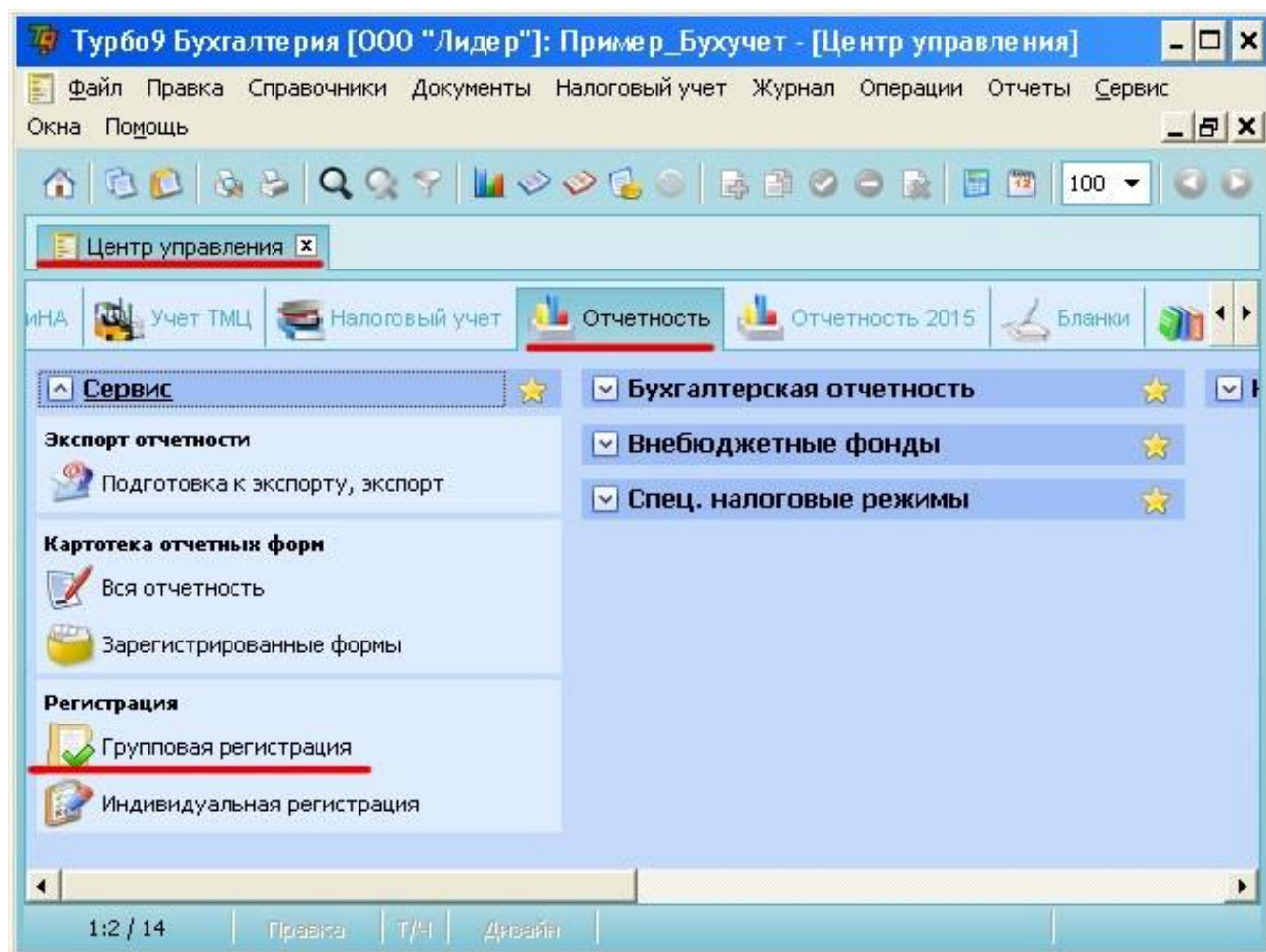


Рис.28

В таблице открывшегося окна будут представлены все формы отчетности, изменившиеся с момента последнего обновления (см. Рис.29). Нажмите кнопку **Отметить все**, а после кнопку **ОК**.

Турбо9 Бухгалтерия [ООО "Лидер"]: Пример_Бухучет - [Групповая регистрация типов отчетных форм]

Файл Правка Справочники Документы Налоговый учет Журнал Операции Отчеты Сервис Окна Помощь

Центр управления x Групповая регистрация типов отчетных форм x

Групповая регистрация типов отчетных форм ОК Отмена Помощь

Организация: ООО "Лидер"

Отметить все Очистить все Действуют на: 01.07.2015 ... ☒ Действующие формы Проверить

Регистрация	Код	Наименование	Дата начала	Дата окончания
<input type="checkbox"/>	Расчет в ФСС (4-ФСС) (26.02.2015) ООО "Лидер"	Расчет в ФСС (4-ФСС) (26.02.2015)	01.01.2015	
<input type="checkbox"/>	Сведения о распределении численности работников по размерам заработной платы (Форма N1) (22.01.2015) ООО "Лидер"	Сведения о распределении численности работников по размерам заработной платы (Форма N1) (22.01.2015)	01.04.2015	

1:115 / 131 Правка Т/Ч Дизайн

Рис.29

Регистрация отчетных форм завершена. Можно приступать к работе.